

Millboard- buitenvloeren

Installatie- en
gebruikershandleiding

millboard®



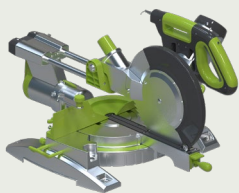
Inhoud

Gereedschap & uitrusting	3
Belangrijke punten	4
Assortiment en gebruik	5
Opslag en hantering	5
Kleur	6
Pre-installatie & subframe	7
Zagen	8
Bevestiging van de planken	9
Tussenruimtes	10
Planken recht houden	11
Randafwerking	12
Kantplank / Bullnose Board	12
Flexibele randafwerking	13
Onderhoud	14
FAQ	15



Gereedschap & uitrusting

Dit is het gereedschap en de uitrustingen die u nodig heeft om Millboard-terrasvloeren te plaatsen.



Afkortzaag/decoupeerzaag/handzaag

Millboard-terrasplanken kunnen met standaard zaag-gereedschap voor hout worden gezaagd (bv. afkortzaag, decoupeerzaag, handzaag). We adviseren om een koolstofzaagblad te gebruiken.



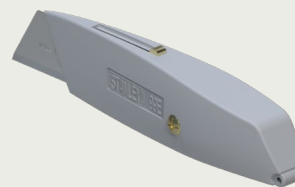
Persoonlijke beschermingsmiddelen

Bij het hanteren van Millboard-producten wordt geadviseerd om lange mouwen en handschoenen te dragen. Bij het zagen van onze producten wordt geadviseerd om een FFP3-stofmasker, gehoorbescherming en een veiligheidsbril te dragen. Het wordt aanbevolen om kniestukken te dragen bij het plaatsen van onze terrasplanken.



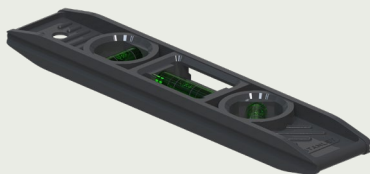
Boormachine en schroevendraaier

Standaard schroefmachines kunnen worden gebruikt om onze Durafix®-schroeven in de planken te schroeven. Er wordt afgeraden om slagschroefmachines te gebruiken bij het plaatsen van Millboard-buitenvloeren.



Gereedschappen

Er is standaard timmergereedschap nodig om de installatie te voltooien, inclusief: meetlint, een potlood, driehoek, schaaaf, hobbymes, schaafrasp en een set boren.



Waterpas

Er wordt een waterpas gebruikt om ervoor te zorgen dat de staanders van het subframe rechtop staan en ook of ze in een rechte lijn staan om ervoor zorgen dat de balken/dragers in elkaars verlengde liggen.



Draadlijn

Er wordt een draadlijn gebruikt om ervoor te zorgen dat de lijnen van de planken recht beginnen en eindigen.

Andere items die nodig kunnen zijn (door anderen geleverd):

Siliconenspray (voor gebruik met de Durafix-schroeven)

Polyurethaan houtlijm (voor gebruik bij het lijmen van verstekverbindingen)

Superlijm (voor gebruik bij het lijmen van verstekverbindingen)

Uitvulplaatjes (voor gebruik aan de zijkanten/einden van de planken, om de planken vlak af te werken)

Belangrijke punten

Voor de beste resultaten moet u onderstaande richtlijnen hebben gelezen en hebben begrepen voordat u aan uw project begint.

1. Planning - Als de installatie van Millboard plaatsvindt in combinatie met andere bouwwerkzaamheden of als onderdeel van een groter project, moet u ervoor zorgen dat er geen stoffen zoals vuil en zaagstof op het oppervlak van de planken terecht komen. Het product moet worden afgedekt of zelfs pas geïnstalleerd worden, nadat de andere bouwwerkzaamheden zijn afgerond.
2. Hantering - Zorg ervoor dat u de planken niet van de pallet of over elkaar sleept, want dit kan krassen of markeringen op het oppervlak veroorzaken.
3. Pre-installatie - Leg de planken uit voordat u ze installeert, zodat u de gewenste mix van nerfpatronen en kleurnuances kan verkrijgen. Als u bij levering de kleur onaanvaardbaar vindt of van mening bent dat de planken op één of andere manier defect zijn, neem dan contact met ons op.
4. Werken met de planken - Omdat Millboard een handgevormd product is, moet u er rekening mee houden dat er kleine afwijkingen in de afmetingen van de planken kunnen zijn. In deze handleiding staan de beste werkwijzen beschreven voor het werken met ons product.
5. Subframe - Het subframe moet als aanvulling op de topkwaliteit van de planken worden ontworpen en gebouwd en moet duurzaam zijn. Een verkeerde houtsoort of een slecht ontwerp van het subframe en/of de bouw daarvan, zal de levensduur of structurele prestaties waarschijnlijk verminderen. De afstand tussen de draagbalken is essentieel en wordt in deze handleiding beschreven.
6. Bevestigingen - Onze Durafix-schroeven zijn bestemd voor gebruik met onze Millboard-terrasplanken, andere schroeven mogen niet voor het indraaien aan de bovenkant van de planken worden gebruikt. In deze handleiding geven we precieze instructies voor gebruik van onze Durafix-schroeven, zodat het terras op de beste manier wordt afgewerkt. Zorg ervoor dat deze instructies worden opgevolgd.
7. De ruimte tussen de planken - We adviseren een ruimte van 4 mm tussen de zijkanen van de planken en een ruimte van 1 mm aan het uiteinde van de planken. We adviseren een ruimte van 10 mm tussen de planken/ het subframe en elke aangrenzende constructie (muren, kozijnen, huisdeuren, etc.).
8. Randprofielen - We adviseren om onze speciaal gemaakte randprofielen op alle treden aan te brengen alsook op de randen van een vloer die worden blootgesteld aan schokken en regelmatig voetverkeer.
9. Onderhoud - Als het plankoppervlak vuil wordt tijdens de installatie, moet dit zo snel mogelijk gereinigd worden met warm zeepwater en een borstel. In deze handleiding geven we advies over reiniging en onderhoud. Als u nog vragen heeft, kunt u contact met ons opnemen.

Garantie – Millboard is niet aansprakelijk voor defecten die ontstaan door onjuiste installatie als onze instructies in deze handleiding niet worden opgevolgd.

Assortiment & gebruik

Bereik	Naam	Maat		Aanbevolen gebruik
Terrasplanken	Enhanced Grain	126 x 32 x 3600		Planken met haakse randen voor terrassen kunnen ook worden gebruikt als afwerkplanken of omlijsting, zolang het maar voor esthetische doeleinden is.* Belangrijk: Zie pagina 13.
		176 x 32 x 3600		
	Weathered Oak	200 x 32 x 3600		
	Lasta-Grip	200 x 32 x 3600		
Afwerkplank	Fascia Board	146 x 16 x 3600		Afwerkplanken worden als een decoratieve afdekking voor het subframe gebruikt, ze worden onder de randprofielen geplaatst.
Randafwerking	Bullnose Board	150 x 32 x 3600		Harde kantplanken met een halfronde rand.
	Flexible Bullnose Edging	50 x 32 x 2400		Flexibele randprofielen die worden gebruikt op de randen van vloeren en treden die naar een straal van 1.20 m buigen.
	Flexible Square Edging	50 x 32 x 2400		

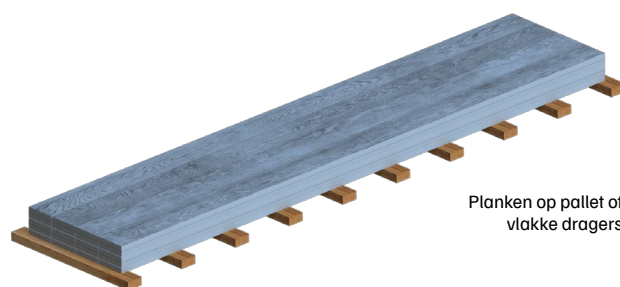
* Terrasplanken met haakse randen zullen meer slijtage vertonen als ze veel worden gebruikt, op deze plekken moeten randprofielen gebruikt worden.

Opslag en hantering

Millboard moet altijd worden opgeslagen op een vlakke ondergrond of vlakke dragers met een maximale tussenruimte van 400 mm en naast elkaar gestapeld, niet achter elkaar.

Zorg ervoor dat de planken niet van de pallet of over elkaar geslept worden, want dit kan krassen of markeringen op het oppervlak veroorzaken. Schade is misschien niet direct zichtbaar, maar blootstelling aan UV kan wel effect op de Lastane-toplaag hebben en wordt niet gedekt door de fabrieksgarantie. Verplaats de pallet alleen als de planken er veilig op vastgebonden zijn.

Draag handschoenen en lange mouwen bij het hanteren van de planken en wees voorzichtig bij het optillen. We adviseren om de planken met twee mensen te dragen.



Planken op pallet of vlakke dragers



Planken stapelen met de bovenzijden naar elkaar toe

Kleur

Millboard is ontworpen om de natuurlijke variaties van hout na te bootsen en is zo gemaakt dat het varieert in kleurtinten.

We doen ons uiterste best om het uiterlijk van natuurlijke producten na te bootsen en gebruiken daarom bewust secundaire tinten. Dit zorgvuldige proces betekent dat er variatie in dezelfde planken en tussen de planken is.

Door alle Millboard-terrasplanken die u nodig heeft tegelijk aan te schaffen, zorgt u ervoor dat de kleur consistent is. We adviseren altijd om de planken voor het installeren uit te leggen voor een effectieve, subtiele mix. De kleurvariant Antique Oak heeft meer variatie in tinten per afzonderlijke plank dan alle andere kleuren in het Millboard-assortiment.

Zoals bij alles wat continu wordt blootgesteld aan uv-licht en allerlei weersomstandigheden, zal er na verloop van tijd enige natuurlijke verwerking optreden.

Als u bij levering de kleur onaanvaardbaar vindt of van mening bent dat de planken op één of andere manier defect zijn, kunt u het beste contact met ons opnemen.



Kleurtinten kunnen per partij variëren

Het is het beste om de planken een dag voor het installeren uit te leggen, zodat rekening kan worden gehouden met de tint- en nerfvariatie en de planken kunnen acclimatiseren op de projectlocatie. Als er problemen zijn met de planken, moet dit bij ons worden gemeld voordat ze worden geïnstalleerd.

Net als bij natuurlijke houtproducten zullen verschillende nerfpatronen (bijv. kwartiers gezaagd, vlak gezaagd) het licht anders weerkaatsen, waardoor ze op het oog een andere tint kunnen hebben. Dit wordt opzettelijk nagebootst in de Millboard-producten.



Pre-installatie & subframe

Millboard is een handgevoemd product en er moet rekening worden gehouden met kleine afwijkingen in de afmetingen van de planken. Spelingen die wij als acceptabel beschouwen zijn: lengte +/- 5 mm, breedte +/- 3 mm, dikte +/- 2 mm. (1)

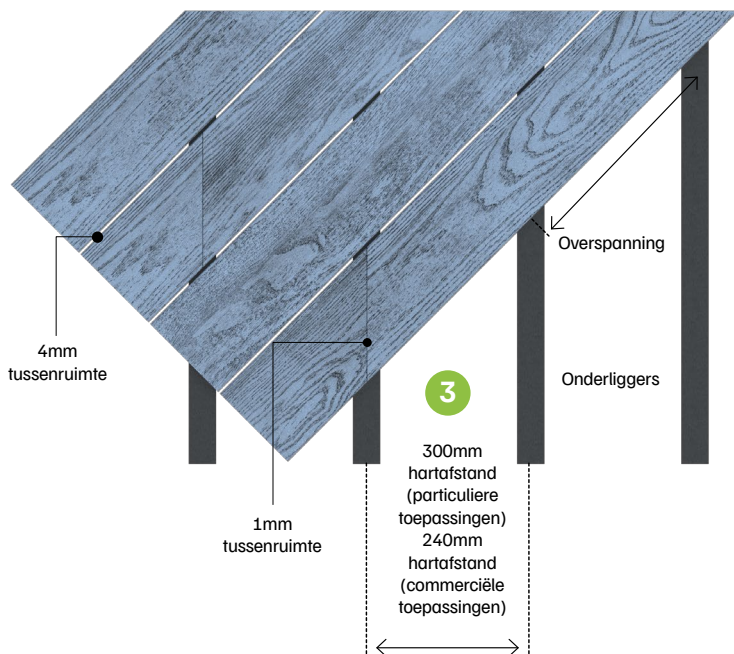
Planken vlak installeren: Bij het installeren van de planken kan het nodig zijn om uitvulplaatjes te gebruiken om een vlakke afwerking tussen twee planken te realiseren.

Aanpassen aan een draadlijn: We adviseren om terrasplanken tegen een draadlijn te bevestigen. De planken zijn misschien niet helemaal recht als ze worden geleverd, maar ze kunnen tijdens het monteren recht worden getrokken door de openingen tussen de planken uit te lijnen met de draadlijn.

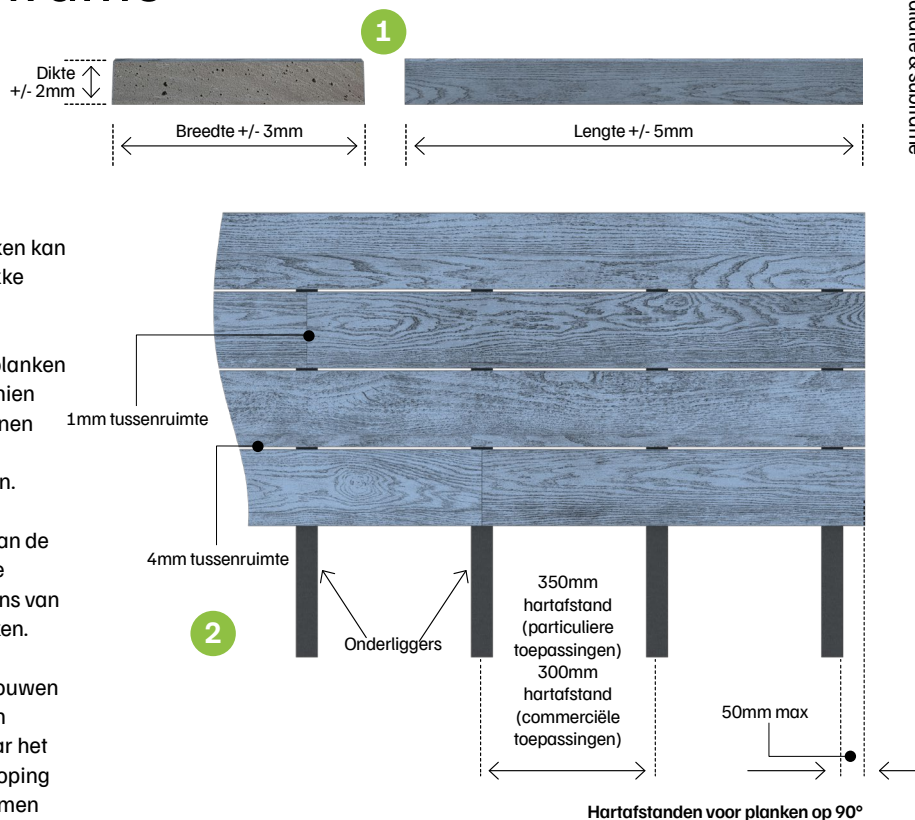
Plankuiteinden: Houd er rekening mee dat de uiteinden van de planken mogelijk moeten worden gezaagd om ze haaks te maken. Dit verkort de lengte van de planken, wat vervolgens van invloed kan zijn op de vereiste ruimte tussen de draagbalken.

Vloeren onder afschot: We adviseren om terrassen te bouwen met een minimaal afschot van 1:200, aflopend vanaf een gebouw. Dit is geen vereiste volgens de regelgeving, maar het helpt wel om (regen)water af te voeren en daardoor ophoping van vuil, algengroei en aansluitend onderhoud te voorkomen

Afstand tussen balken: Voor normaal residentieel gebruik wordt een tussenafstand van maximaal 350 mm geadviseerd. Voor commercieel gebruik, maar ook voor toepassingen zoals bruggen, balkons, aanlegplaatsen, deuropeningen en traptreden, adviseren we een afstand van 300 mm. (2)

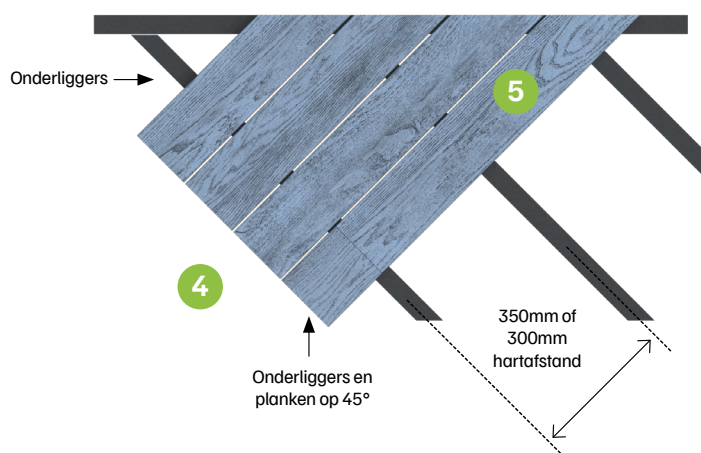


Hartafstanden voor planken op 45°



Als u planken met een hoek van 45° ten opzichte van de draagbalk legt, breng dan de afstand tussen de draagbalken terug tot 300 mm voor residentieel en 240 mm voor commercieel gebruik.

(3) U kunt ook de balken omdraaien zodat ze 90° ten opzichte van de plankrichting staan (4), dit kost minder materiaal en tijd. Als u Millboard in de lengte moet inkorten, verkleint u de hartafstanden van de draagbalken dienovereenkomstig. Er zijn minimaal drie draagbalken nodig voor afgezaagde planken. (5)



Hartafstanden voor planken op 90° met dragers op 45°

Subframes

Het subframe van een terras is één van de belangrijkste onderdelen voor het installeren van een terras. Hoewel het subframe meestal verborgen is, is het een cruciaal onderdeel voor de levensduur van het terras. Millboard-terrasplanken kunnen het beste op subframes van Plas-Pro (gerecycled kunststof) geïnstalleerd worden.

Onze speciale Durafix-schroeven kunnen zich zonder voorboren goed in dit relatief zachte materiaal vastzetten, bij hardhout is dit een stuk lastiger. Het gebruik van behandeld hout is ook mogelijk. Als hout als subframe wordt gebruikt, moeten de relevante richtlijnen van vakmensen uit de sector worden opgevolgd. Deze bestaan uit, maar zijn niet beperkt tot: voor het hele subframe moet het hout van gebruiksklasse 4 behandeld zijn, alle zaagsneden moeten met verduurzamingsmiddel behandeld zijn en er moeten roestvrijstalen schroeven en/of -bouten worden gebruikt om het subframe in elkaar te zetten.

Ook moet hoogwaardige afplaktape op de bovenkant van de draagbalken worden aangebracht, voordat de terrasplanken worden geïnstalleerd.

Zagen

Millboard-producten kunnen gezaagd worden met standaard houtzaaggereedschap en -machines (bijv. afkortzaag, verstekzaag, decoupeerzaag of handzaag), we adviseren een koolstofzaagblad (TCT). Ook kunnen de producten netjes met een bovenfrees bewerkt worden en kan er makkelijk in worden geboord.

Het is raadzaam om een stofzuiger op alle machines of elektrisch zaaggereedschap aan te sluiten en een FFP3-stofmasker, veiligheidsbril, handschoenen en lange mouwen te dragen als u met Millboard werkt.

Zorg ervoor dat de planken tijdens het zagen voldoende ondersteund worden. De planken kunnen met de bovenkant naar boven of naar beneden worden gezaagd.

We adviseren om alle uiteinden haaks af te zagen met een lichte terugsneede van ongeveer 2-3 graden voordat ze worden geïnstalleerd.

Minder stof bij het zagen: Wanneer stofvorming tot een minimum moet worden beperkt, kan Millboard gezaagd worden met een handzaag of met een natte zaag, zoals de Makita DCC5007.18v 125mm stofvrije cirkelzaag met Makita afdekking watervoorziening en de B- 57722. 125 mm hardmetalen zaagblad gemonteerd op een geleiderail.

Afvoer van Millboard-materiaal: Voer zaagresten af als restafval of breng ze naar een gemeentelijk afvalstation voor recycling, verbrand ze niet thuis.



Afkortzaag

Tip:

Als het zachtjes of hard waait tijdens het zagen van de planken, gebruik de zaag dan met de wind in de rug, zodat overtollig stof van de installateur en het project wordt weggeblazen.

Bevestiging van de planken

Methoden voor het bevestigen van Millboard-terrassen

De terrasplanken worden vastgezet met de Durafix-schroeven, die door de bovenkant van de planken kunnen worden geschroefd of via de zijkant met behulp van de DuoFix-bevestigingsgeleider voor zijkanten (6).

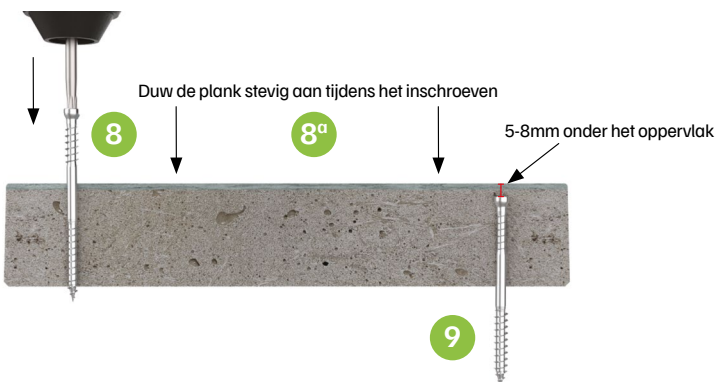
DuoFix-bevestigingsgeleider voor de zijkant

Bij gebruik van de DuoFix-geleider ontstaat een ruimte van 6 mm tussen de planken. DuoFix moet volgens de instructies op de DuoFix-doos worden gebruikt.

Durafix vloer- en afwerkplankschroeven gebruiken

Op de schroeven moet voor gebruik een dikke laag siliconenspray (of WD-40) aangebracht worden met een spuitbus (7). Druk de schroef tijdens het indraaien stevig aan, laat de schroef niet ronddraaien op het oppervlak (8).

Oefen tegelijkertijd druk uit om de terrasplank op het subframe te houden, zodat deze niet tijdens het inschroeven omhoog komt (8a). Draai de schroefkop 5 tot 8 mm onder het Lastane®-oppervlak. Dan zal een bijna niet waarneembaar gaatje overblijven (9). Bij het installeren van de planken door de bovenkant met de Durafix-bevestigingen, is het niet nodig om de plank voor te boren of de schroefkop te verzinken. We adviseren om een standaard schroefmachine met het meegeleverde TX15 bitje te gebruiken om de Durafix-schroeven in de terrasplanken te schroeven. Gebruik geen slagschroefboormachine, want dit kan het Lastane-oppervlak beschadigen en een grotere afdruk achterlaten op de plaats waar de schroef is ingedraaid.



Millboard-terrasplanken kunnen met Durafix-schroeven van 4,5x60 mm op een houten frame geïnstalleerd worden (10). Bij bevestiging in Plas-Pro (11) of DuoSpan (12) moeten Durafix-schroeven van 4,5x45 mm gebruikt worden. Ook op hardhouten frames kan het beste de 4,5x45mm variant worden gebruikt. Bij het installeren van de afwerkplanken op Plas-Pro of hout dat minder dan 30 mm dik is, moeten Durafix-schroeven van 4,5x35 mm worden gebruikt.



Duofix-bevestigingsgeleider



7



Siliconenspray op Durafix-schroeven

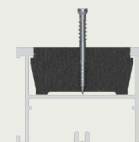
10



11

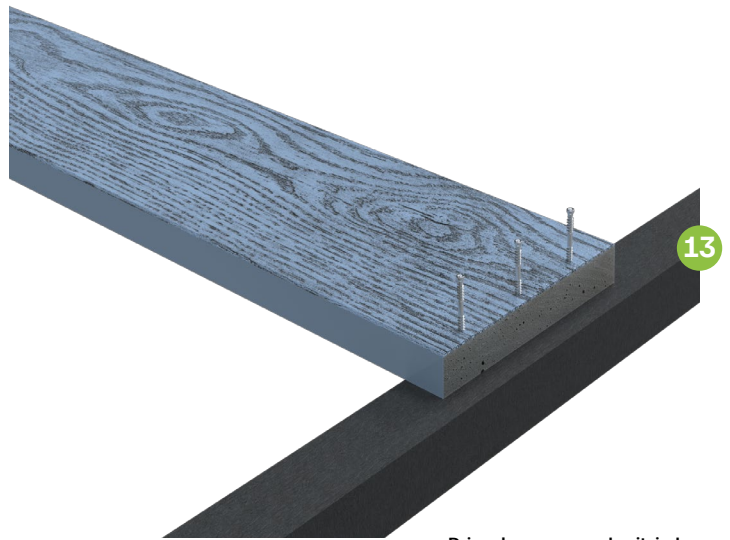


12

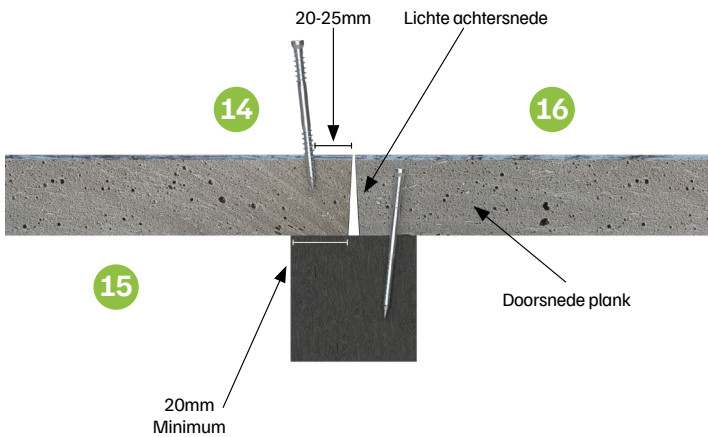


Als u onze Durafix-schroeven niet gebruikt met het meegeleverde bitje of als u ze niet volgens deze richtlijnen monteert, kan de garantie vervallen en het algehele aanzicht van het terras worden aangetast. Waar de plank een draagbalk kruist, moeten twee schroeven per plank worden gebruikt. Wij adviseren om er drie aan de uiteinden van de planken te gebruiken (13).

De schroeven aan de uiteinden van de planken moeten onder een lichte hoek worden vastgezet om te voorkomen dat ze te dicht bij het uiteinde van de plank komen (14). Plaats de schroeven op een afstand van 20-25 mm van de uiteinden en op minimaal 20 mm van de zijkanten van de planken. De uiteinden van de plank moeten minimaal 20 mm ondersteund worden (15), een onderligger dient derhalve minimaal 40mm breed te zijn.



Drie schroeven aan de uiteinden

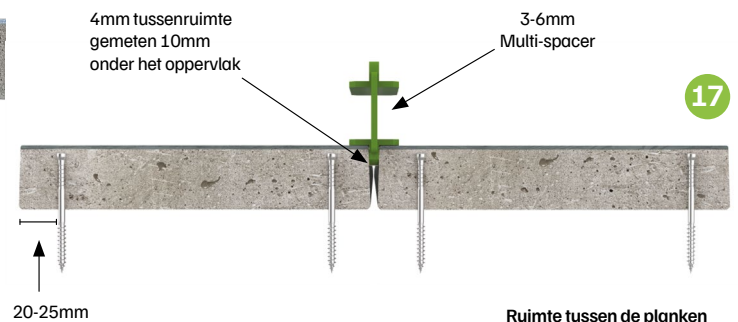


Plank ondersteund aan de uiteinden

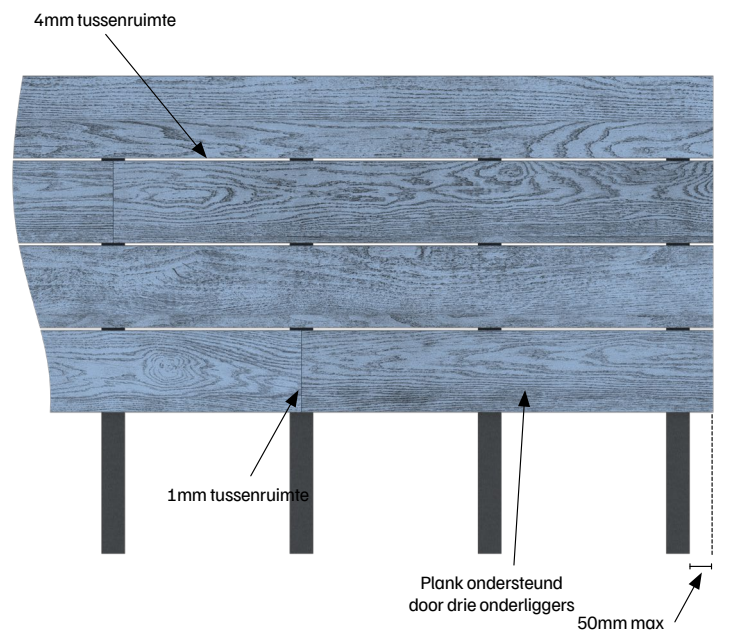
Gezaagde uiteinden moeten altijd boven een draagbalk gepositioneerd worden. We adviseren om alle uiteinden haaks af te zagen met een lichte terugsnede van 2-3 graden, voordat ze worden geïnstalleerd (16). Deze terugsnede maakt het makkelijker om stootnaden aan te passen als dat nodig is door voorzichtig met een handzaag langs de spleet te gaan om de stootvoeg haaks en gelijkmatig te maken.

Vereisten voor tussenruimtes

We adviseren om een ruimte van 4 mm tussen de zijkanten van de planken en een ruimte van 1 mm aan de uiteinden bij de stootnaden te laten. De zijkanten van de planken zijn niet altijd vierkant, maar hebben een gevarieerd verloop. Houd hier rekening mee om de tussenruimtes consistent te houden en de planken recht langs elkaar te laten lopen. De Multi-spacer (FP36P010) is speciaal ontworpen voor gebruik tussen de planken en biedt tussenruimtes van 3-6 mm. (17). Wanneer de DuoFix-geleider wordt gebruikt bij het plaatsen van terrasplanken ontstaat een ruimte van 6 mm tussen de planken.



Ruimte tussen de planken



Algemene tussenruimtes

Een ruimte tussen de planken van minder dan 4 mm kan tot vuilophoping leiden en de afwatering tussen de planken verhinderen. Ook kan het ertoe leiden dat de planken tegen elkaar schuren en een piepend geluid veroorzaken. Tussenruimten van meer dan 6/7 mm kunnen ertoe leiden dat voorwerpen er doorheen vallen of vast komen te zitten, zoals hoge hakken, kindervingers, ringen, sleutels enz. en ook dat een deel van de draagbalk bloot komt te liggen, wat er vaak niet uitziet zoals gewenst.

Laat een ruimte van 10 mm tussen de terrasplanken en elk vast oppervlak (muur, deurdorpel, paal, tuinmuur, glazen balustrade, enz.) om waterafvoer te vergemakkelijken en beweging mogelijk te maken (18).

Het maakt niet uit welke ruimte tussen de terrasplanken wordt aangehouden, maar we adviseren wel om dezelfde ruimte tussen de terrasplanken en eventuele randafwerking, lijsten of onderbrekingen te behouden om alles er esthetisch hetzelfde uit te laten zien (19).

De flexibele randafwerking moet altijd strak tegen de terrasplanken aanliggen voor maximale ondersteuning (zie pagina 13).

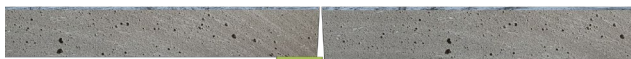
Planken recht houden

Installeer altijd de eerste rij terrasplanken met een draadlijn, maak de planken aan één uiteinde vast en werk dan langs de plank terwijl u verder gaat, pas de tussenruimte of de draadlijn waar nodig aan. We adviseren om de planken bij elke 5e rij te controleren met gebruik van een draadlijn. Aangezien er een kleine variatie in breedte en dikte kan zijn, kunnen uitvulplaatjes worden gebruikt of kan één plank aan de onderzijde worden geschaafd (maximaal 2 mm) om een vlakke afwerking tussen twee planken te realiseren (21).

Tip:

Het is het beste om het uiteinde van de terrasplank pas vast te schroeven als de volgende plank er al ligt en de uitlijning kan worden gecontroleerd.

21



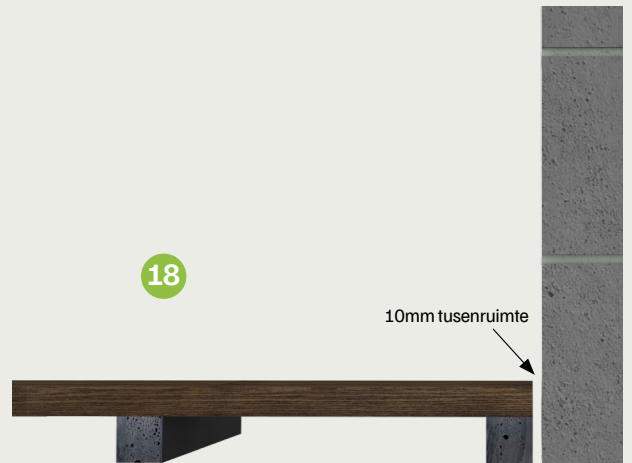
Uitvulplaatjes voor een vlakke afwerking

Uitvulplaatjes onder de plank

Tip:

Bij het monteren van terrasplanken op een groot oppervlak met rechte stukken is het soms het makkelijkste om eerst elke 5e rij planken zorgvuldig op te meten en langs de draadlijn uit te leggen. Vul dit vervolgens op met 4 rijen planken, gebruik de multi-spacers en zorg voor een consistente tussenruimte voordat u alle 4 rijen planken tegelijk monteert.

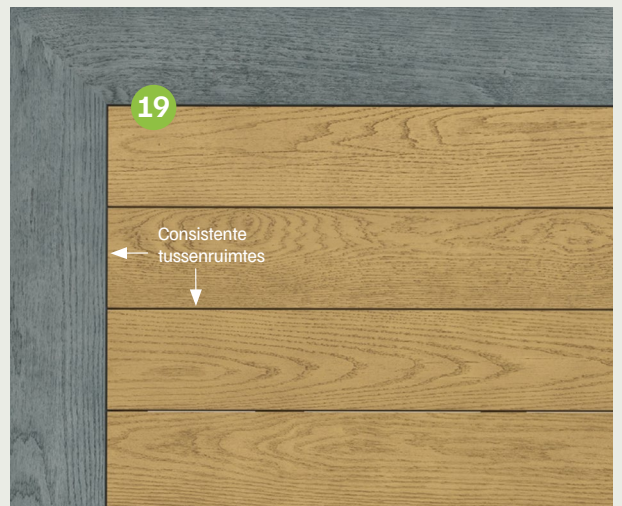
18



10mm tussenruimte

Ruimte tussen planken en vast oppervlak

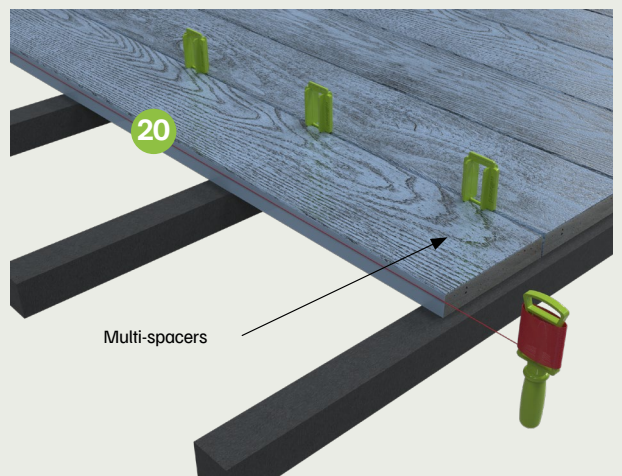
19



Consistente tussenruimtes

Ruimte rond de randafwerking

20



Multi-spacers

Controleer planken met een draadlijn

Randafwerking

We adviseren om onze speciaal ontworpen randafwerkingen op alle treden en verhoogde randen van het terras aan te brengen in plaats van een standaard terrasplank te gebruiken. Op plekken waar de rand van het terras waarschijnlijk veel zal worden gebruikt en aan slijtage zal worden blootgesteld, zoals een trede, raden we het gebruik van een standaard terrasplank met haakse rand af.

Zichtbare zaagsneden moeten met Millboard Touchup Coating gekleurd worden, deze coating mag niet op het oppervlak van de planken gebruikt worden. De kantplanken moeten over de bovenkant van de afwerkplank vallen die gebruikt worden om het subframe te bedekken (23).

Bij het in verstekzagen van kantplanken of afwerkplanken voor een hoek, is het het beste om, waar mogelijk, het verstek uit dezelfde plank te zagen om rekening te houden met de nerfpatronen en afmetingen (22).

Verstekken lijmen

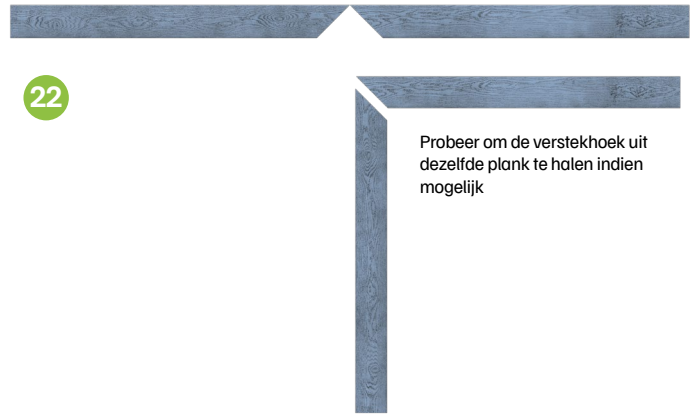
Alle verstekhoeken moeten aan elkaar worden gelijmd. We adviseren om een dun laagje gel van PU-houtlijm op het kernmateriaal te gebruiken en een doorlopend laagje superlijm voor de Lastane-toplaag.

Afwerkplanken

Afwerkplanken (Fascia) worden onder de terrasplanken of kantplanken gebruikt om de zijkanten van het subframe te bedekken. Ze buigen tot een straal van 1.20 m (bij 20°C) en moeten worden bevestigd met twee Durafix- schroeven van 4,5x35 mm op 300 mm hartafstand.

Afwerkplanken verbinden

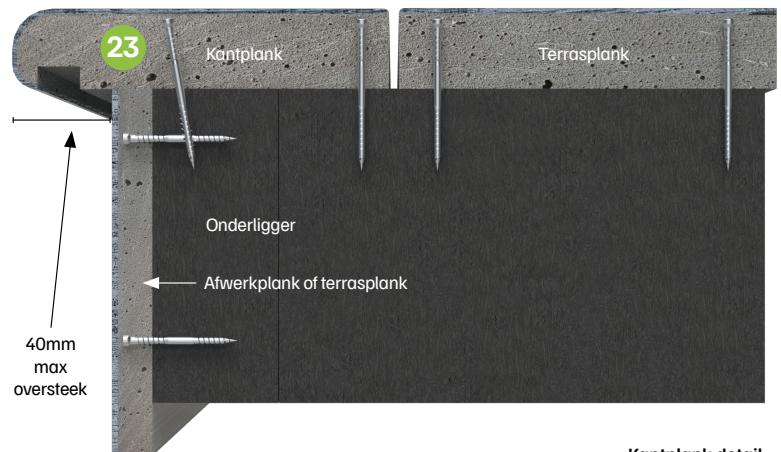
Wanneer twee afwerkplanken elkaar kruisen langs het terras, moeten deze onder een hoek van 22,5 graden aan elkaar worden bevestigd, zodat het ene stuk achter het andere schuift. De naar buiten gerichte snede moet voor installatie worden afgewerkt met onze Touch-up coating en mag niet worden gelijmd. Als een voeg in een kromming eindigt, moeten de planken onder een hoek van 45 graden worden samengevoegd en aan elkaar worden gelijmd voordat ze op hun plek worden aangebracht. Zorg dat de gelijmde voeg wordt ondersteund tijdens het buigen.



Verstek vanuit het midden van de plank



Locatie van de lijm bij verstekhoeken



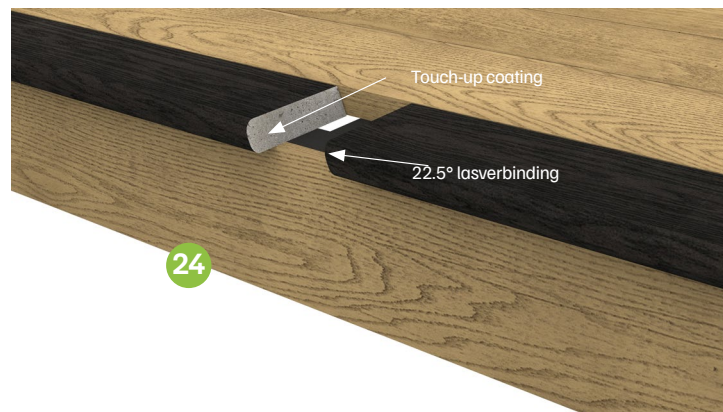
Kantplank detail

Kantplank / Bullnose Board

De kantplank is 150 mm breed en heeft een halfronde rand aan de voorkant. Deze plank wordt gebruikt voor rechte randen van terrassen, trappen en zitplaatsen. De maximale overhang van de plank met de halfronde rand is 40 mm vanaf de voorkant van een eventuele afwerkplank. Zowel de standaard terrasplanken (32 mm) als de dunnere afwerkplanken (16 mm) kunnen als verticale randafwerking gebruikt worden onder dit product. De maximale grootte van de uitsparing voor LED-verlichting onder deze plank is 17x9 mm en moet minimaal 11 mm van de voorkant van de rand van de plank worden gefreesd (23).

Stootnaden van kantplanken met halfronde randen

Deze planken worden normaal gesproken over de hele lengte ondersteund, maar ze kunnen een afstand van maximaal 400 mm overbruggen en moeten om de 300 mm met twee Durafix-schroeven worden gemonteerd. Wanneer twee planken met halfronde randen bij elkaar komen langs het terras, moeten deze worden samengevoegd met een gezaagde binding van 22,5 graden zodat het ene stuk over het andere schuift. De naar buiten gerichte snede moet voor installatie worden afgewerkt met onze Touch-up coating en mag niet worden gelijmd (24).



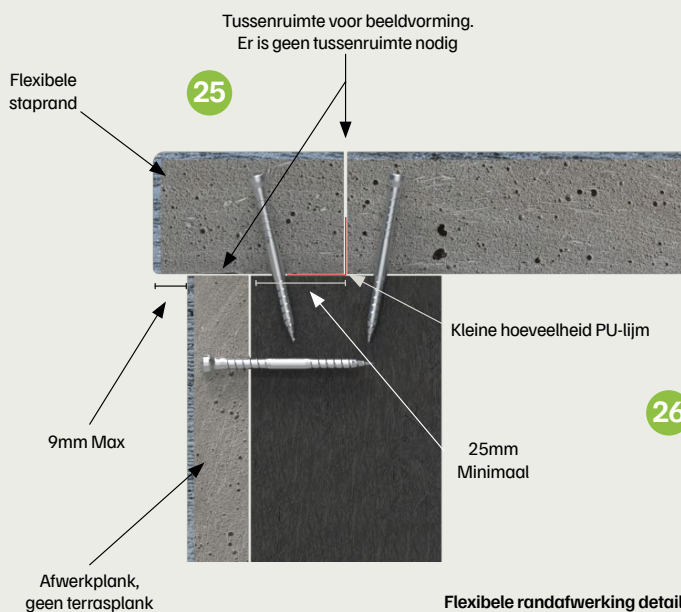
Verbinding van kantplanken en afwerkplanken

Flexibele randafwerking

De flexibele randafwerking heeft een 50 mm breed profiel met een ronde of haakse rand. Deze profielen zijn flexibel om gebogen details aan terrasranden, treden en zitranden mogelijk te maken. Ze buigen tot een straal van 1,2 m (bij 20°C) en moeten volledig ondersteund worden door een draagbalk van minimaal 25 mm over de hele lengte, met een maximale overhang van 9 mm vanaf de voorkant van de gevelplint (25).

Top Tip:

Bevestig de gevelplint iets hoger dan de draagbalk en schaaft de gevelplint af op de draagbalk om een volledig vlak oppervlak te creëren waar de randafwerking op kan rusten.

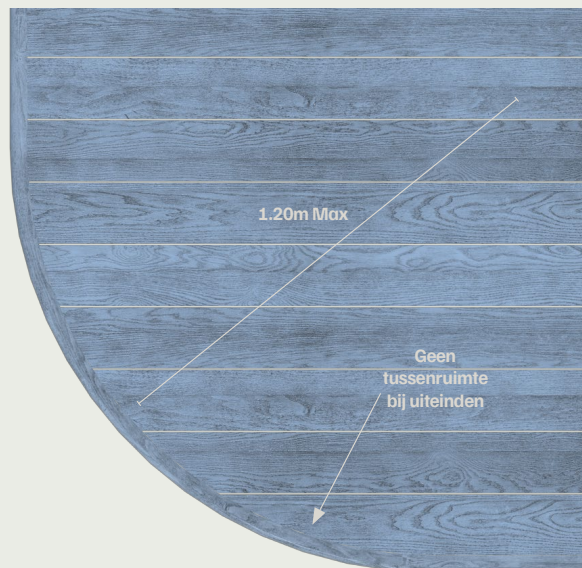


Flexibele randafwerking details

Begin bij het installeren van de flexibele randafwerking aan het uiteinde met een dubbele schroefpunt en werk verder door schroeven aan te brengen met tussenpozen van 150-200 mm. Sommige schroefgaten kunnen gedeeltelijk zichtbaar zijn op de flexibele randafwerking.

Top Tip:

Zorg ervoor dat u veel siliconenspray op de schroeven aanbrengt en houd de neerwaartse druk op de schroeven langer aan terwijl u ze indraait, totdat de schroefkop zich minstens 10 mm onder het oppervlak bevindt.

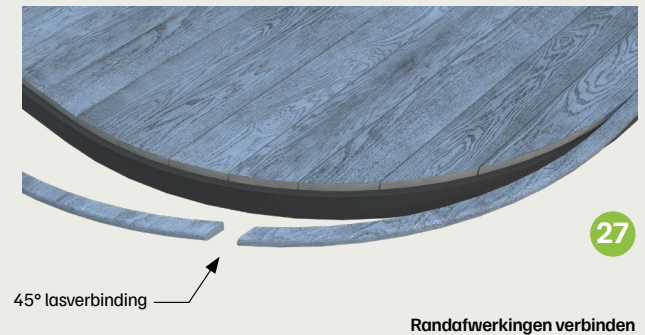


Randafwerking langs een kromming

De flexibele randafwerking moet strak tegen de terrasplanken zitten, zodat deze maximale steun biedt. Breng een klein beetje PU-lijm aan op de achterkant voordat u de flexibele randafwerking op zijn plaats bevestigt. (26)

Flexibele randverbindingen

Probeer ervoor te zorgen dat de verbindingen tussen flexibele randafwerkingen niet bij een kromming beginnen of eindigen. Als de straal van de kromming groter is dan een volledige lengte van de randafwerking, lijm dan voldoende stukken aan elkaar om de kromming in één stuk te kunnen maken (27). Als u twee lengtes van een randafwerking van 50 mm rond een kromming verbindt, kunt u ze het beste in een hoek van 45° verbinden, zodat de ene achter de andere past. Lijm deze verbinding met superlijm en houd de verbinding 10-15 seconden vast. Schroef vervolgens de flexibele randafwerking rond de kromming.



Onderhoud

Als het oppervlak van de plank vuil wordt tijdens het installeren, moet dit zo snel mogelijk met warm zeepwater (groene zeep) en een borstel gereinigd worden. Reinig het terras wanneer dat nodig is om bladeren en vuil te verwijderen. Dek de planken af bij omliggende bouwwerkzaamheden, vooral als er siliconenpleisters worden aangebracht. Probeer indien mogelijk alle bepleistering ten minste 2 weken voor de installatie van het terras af te ronden, aangezien de regen ervoor kan zorgen dat er nog stof van de muren afspoelt op het terras. Dit kan blijven kleven aan de nieuwe planken of het kan het gekleurde oppervlak van de planken aantasten.

Hardnekkige vlekken kunnen met een aantal verschillende reinigingsmiddelen worden verwijderd, afhankelijk van de vlek. Neem voor meer informatie contact met ons.



Hogedrukreinigers kunnen met enige voorzichtigheid worden gebruikt om Millboard-terrassen te reinigen en af te spoelen. We adviseren de onderstaande richtlijnen op te volgen

- Er mag niet meer dan 2000 PSI of 137 bar aan waterdruk worden gebruikt, met een spuitpistool met een spuihoek van 40 tot 60 graden;
- Het spuitpistool moet altijd ongeveer 300 mm van het oppervlak worden gehouden;
- Houd er rekening mee dat bij het gebruik van hogedrukreinigers de kans op zichtbare schroefgaten wordt vergroot;
- Direct, langdurig en intensief contact kan het oppervlak van de planken beschadigen.

FAQ

Waar kan ik Millboard-terrasplanken gebruiken? Millboard-terrasplanken zijn zeer veelzijdig en kunnen voor praktisch elke buitenruimte worden gebruikt (onder voorbehoud van bouwtoezicht). Creëer vloeren, gevelbekleding, balkons, daktuinen, promenades, bruggen, pontons, zitplaatsen, trappen, plantenbakken en nog veel meer. Millboard kan als een decoratief oppervlak voor de meeste buitenontwerpen gebruikt worden, zolang het maar aan een structureel element is bevestigd.

Zet Millboard uit of krimpt het? Omdat Millboard gemaakt is van een harscomposiet is het stabiel in vergelijking met hout of houtcomposiet. De hoeveelheid beweging die acceptabel is, is maximaal 0,2%. We adviseren om een ruimte van 4 mm tussen de zijkanten van de planken te laten en een ruimte van 1 mm tussen de uiteinden van de planken. Er moet een ruimte van 10 mm tussen de planken en een vaste ondergrond worden gelaten om de waterafvoer te bevorderen.

Waarom liggen er plasjes water op mijn planken? Oppervlaktewater zal altijd meer aanwezig zijn op Millboard omdat het gemaakt is van een niet-poreuze samenstelling. Door de planken lichtjes schuin van het gebouw af te leggen (onder afschot), wordt het water van het oppervlak afgevoerd. Zelfs dan zal het niet al het water van de planken kunnen afvoeren. Houd u aan de relevante tussenruimtes van 4 mm die in deze handleiding wordt aangegeven om waterafvoer te bevorderen. Oppervlaktewater kan van het oppervlak van de planken worden verwijderd met een bezem of een grote trekker, vorst of ijs kan worden verwijderd door (keuken)zout over het plankoppervlak te strooien

Mijn planken zijn net gelegd en hebben een lichte olieachtige/glanzende afwerking. Omdat de planken een gegoten product zijn, gebruiken we tijdens het productieproces een oplosmiddel, dus als de planken net zijn geleverd bevindt dit oplosmiddel zich nog op het oppervlak. Hierdoor kan het lijken alsof de planken een glanzend of gewaxt oppervlak hebben of dat er kleine stukjes vuil en plasjes water op achterblijven. Dit oplosmiddel zal binnen 6-8 weken van het oppervlak loslaten door natuurlijke verwerking. Dit proces kan versneld worden door de planken na

installatie met warm zeepwater en een harde borstel schoon te maken.

Kunt u het gebruiken als dragende toepassing (d.w.z. structureel)? Het gebruik van Millboard-terrasplanken in structurele toepassingen wordt afgeraden. Millboard-terrasplanken moeten aan een structureel raamwerk worden bevestigd, gemaakt van kunststof onderliggers of hout.

Worden Millboard-terrassen heet in de zon? Zoals bij alle composietproducten zijn de oppervlakken van de planken warmer dan hout wanneer ze aan direct zonlicht worden blootgesteld. Vooral donkere kleuren voelen warmer aan en kunnen oncomfortabel zijn als u er met blote voeten op loopt. Bij direct zonlicht en hoge temperaturen kan schoeisel noodzakelijk zijn. Wees vooral voorzichtig bij gebruik van terrassen in gebieden met warmte- en UV-reflecterend glas of in de buurt van zwembaden.

Welke toleranties moeten worden toegestaan? Er zal altijd een kleine variatie zijn in de afmetingen van de planken. Enerzijds komt dit omdat we met natuurlijk eikenhout werken en anderzijds kan ook de druk van het gietproces hier invloed op hebben. Desondanks kalibreren we de planken om een zo consistent mogelijk profiel te behouden. De productietoleranties zijn: Breedte: ± 3 mm. Lengte: ± 5 mm. Dikte: ± 2 mm. De afmetingen van de planken in de serie Weathered Oak kunnen nog meer variëren, omdat ze zijn gevormd naar oud eikenhout met minimale afwijkingen in de afmetingen. Bij het werken met de planken kan het nodig zijn om uitvulplaatjes te gebruiken om een vlakke afwerking tussen twee planken te realiseren.

Welke bevestigingen moeten worden gebruikt om Millboard-terrassen vast te maken? Na uitgebreid testen adviseren en leveren we roestvrijstalen Durafix-schroeven, die speciaal voor Millboard zijn ontworpen - dit is tevens een vereiste voor onze fabrieksgarantie. Het is niet nodig om vooraf gaten in Millboard-terrasplanken te boren of deze te verzinken, de unieke Lastane-materiaalcoating buigt terug over de schroefkoppen en laat deze minimaal zien. Dit kan zichtbaarder zijn op de lichtere kleuren.

Kan ik een standaard terrasplank als randafwerking gebruiken? Ja, dat kan, maar alleen als de rand louter esthetisch is, zoals een balkonrand. Op plekken waar de rand van het terras echter aan stoten of slijtage zal worden blootgesteld, zoals een trede, raden we het gebruik van een standaard terrasplank af. Onze planken voor randafwerking zijn speciaal ontworpen om de stoten, schrammen en slijtage die gepaard gaan met treden en andere bijbehorende toepassingen, te weerstaan. In gebieden waar veel mensen komen of gebieden waar contrasterende randen nodig zijn, kan het nodig zijn om een metalen randafwerking aan te brengen op de randen van het gebied.

Hebben warmtebronnen invloed op mijn terrasplanken? Wanneer warmtebronnen zich in de buurt van de planken bevinden, kan het plankoppervlak aangetast worden. We adviseren om warmtebronnen op 1 m afstand van het plankoppervlak te houden. Op deze plekken moeten onbrandbare materialen gebruikt worden. Als er hout of houtskool wordt verbrand, moet de vuurschaal / vuurkorf op een porseleinen of betonnen tegel / plaveisel worden geplaatst. Het geplaveide oppervlak moet ongeveer 1 m buiten de vuurschaal / vuurkorf uitsteken. Eventuele sintels of brandende materialen moeten onmiddellijk verwijderd worden om schade of blijvende sporen op het Millboard-oppervlak te voorkomen. Het is onbekend of terrasverwarmers of infraroodverwarmers de planken aantasten.

Zit er garantie op Millboard-terrassen? Ja, Millboard biedt een beperkte garantie van 25 jaar voor particuliere projecten of een beperkte garantie van 10/12 jaar voor commerciële toepassingen op terrasproducten, om klanten gemoedsrust te bieden. www.millboard.com/en-gab/limited-structural-warranty-registration

Iets anders?

Voor alle andere technische, installatie of onderhoudsvragen, Wooddeck | Millboard importeur Benelux:

- Bezoek www.wooddeck.nl
- Stuur een e-mail naar info@wooddeck.nl
- Bel ons technisch team op +31 (0)547 820 300